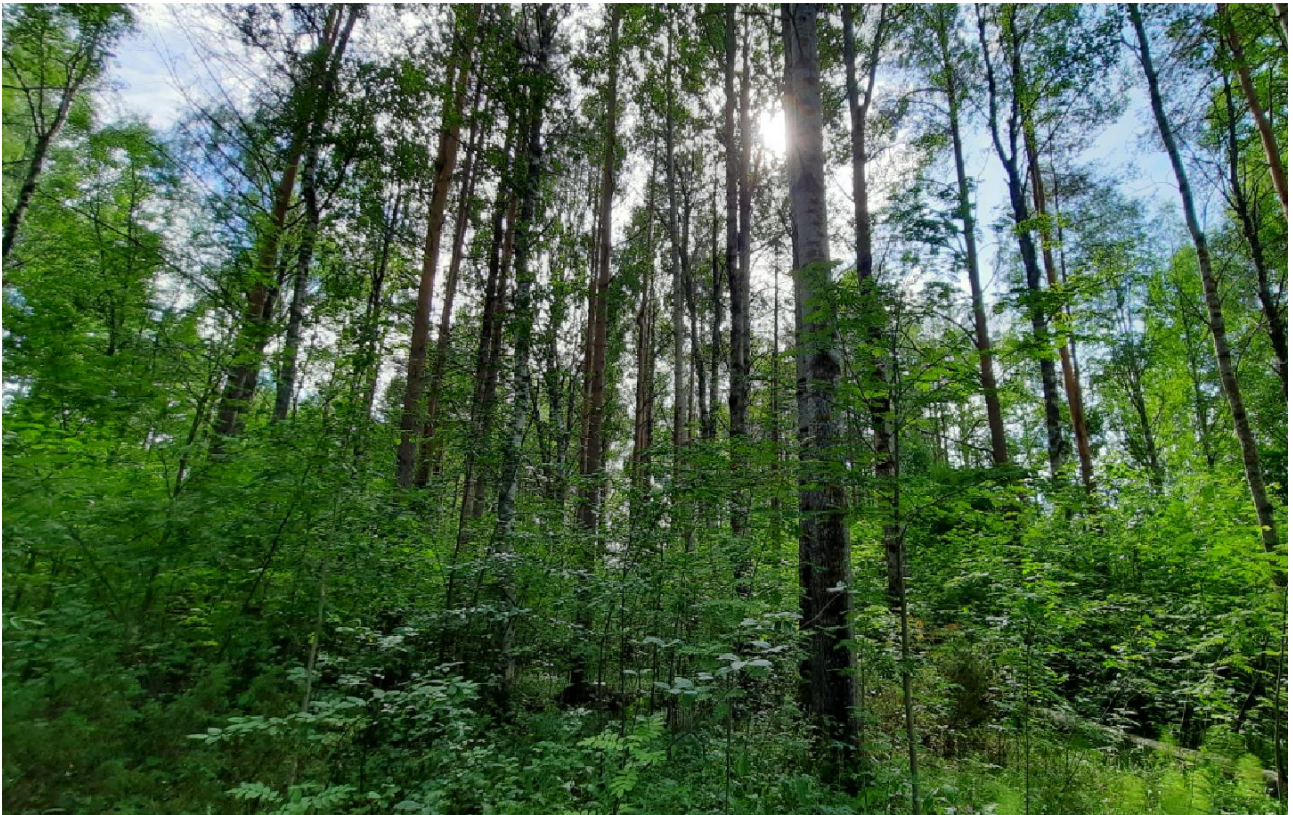


Kasvillisuusselvitys 2023

Linja-autoaseman asemakaavamuutos, Kuhmo



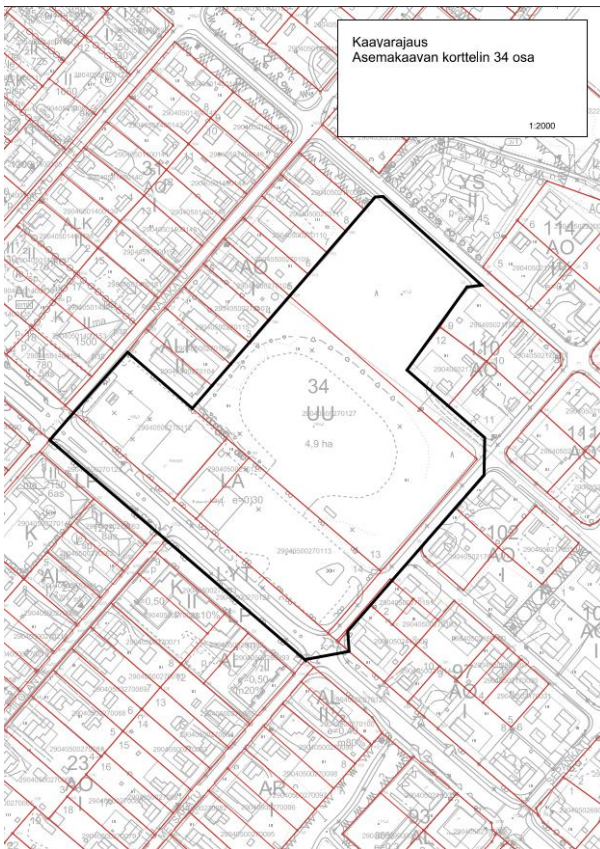
Muutosluettelo

Versio	Päiväys	Muutoksen kuvaus	Tarkastettu	Hyväksyjä
1	23.8.2023		Suvi Hakulinen	

Sweco Finland Oy
Projekti 2661738-3
 Kuhmo, Linja-autoaseman akm
 selvitykset
Työnumero 25009871
Asiakas Kuhmon kaupunki
Tekijä Aija Degerman
Päiväys 21.8.2023
Dokumenttiviite Kasvillisuus selvitys2023_linja-autoaseman_akm_Sweco.docx

Sisältö

1.	Johdanto	4
2.	Aineisto ja menetelmät	5
3.	Luonnonympäristön ja kasvillisuuden yleiskuvaus	5
4.	Alueen luontoarvot	11
5.	Vieraslajit	11
6.	Yhteenveto ja suositukset	12
7.	Lähteet	12



Kuva 2. Kaavamuutosalue.

2. Aineisto ja menetelmät

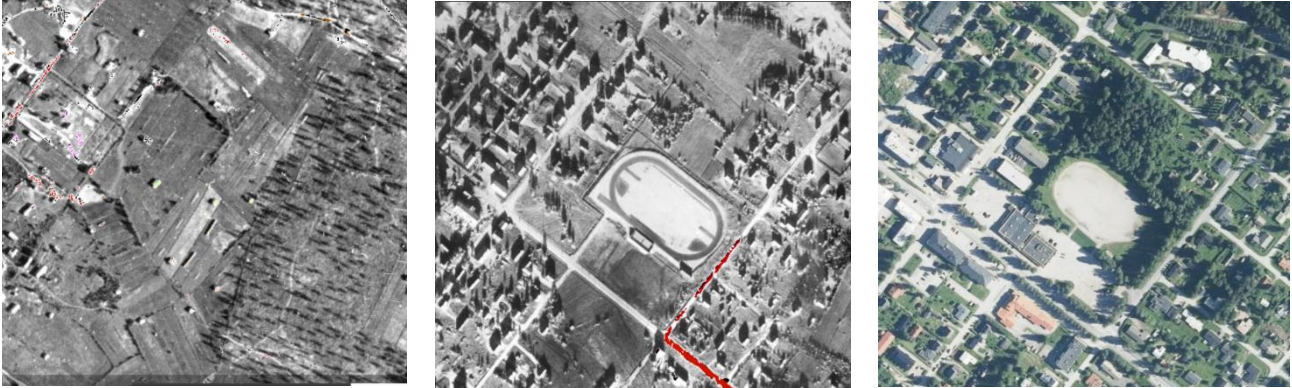
Kaavamuutosalueen kasvillisuutta ja luontotyyppejä tarkasteltiin maastokäynnillä 29.6.2023. Selvityksen lähtötietoina on käytetty maastokarttaa ja ilmakuvia sekä Luonnonvarakeskuksen aineistoja (valtakunnan metsien inventointi VMVI 2019). Tietopyyntö Suomen Lajitietokeskuksen laji.fi-tietokantaan (käyttörajoitettu aineisto) on tehty 27.6.2023. Kaikki käytetyt lähteet on esitetty selvityksen lopussa.

3. Luonnonympäristön ja kasvillisuuden yleiskuvaus

Kaavamuutosalueen eteläosassa on kauppa ja linja-autoasema, joiden piha-alueet ovat asfaltoitua kenttää. Kasvillisuutta on lähinnä teiden varsilla; istutettuja puita ja nurmea. Rakennettua ympäristöä ovat myös Rajakadun ja Metsäkadun varren asutuksen alueet, jotka ovat vehreämpiä istutuksineen ja pihapuineen. Kaavamuutosalueen keskellä on urheilukenttä, jonka ympärillä on hoidettua nurmialuetta sekä istutettuja puita ja pensaita, kuten orapihlajaa, idänvirpiangervoa ja pensashanhikkia. Urheilukentän reunalla tienvarren kasvillisuuteen kuuluu mm. heiniä; punanata ja nurminata ja ruohokasveista hiirenvirna, nokkonen, niittyätkelmä, koiranputki ja väinönputki. Puusto on koivuvaltaista.

Urheilukentän ja Pallokujan väliin jää metsäinen alue, jossa puista kasvaa korkeita mäntyjä, lehtipuista erityisesti koivua, haapaa ja tuomen sekä pihlajan taimia. Pensaskerrossessa on puiden taimien lisäksi vadelmaa. Aluskasvillisuudessa on paikoin runsaasti metsäalvejuurta tai rehevää heinäistä ja ruohovartista kasvillisuutta, paikoin on myös metsävarpuja, kuten mustikkaa. Lahopuuta on vähän, maapuuna on koivua.

Pystypuiden kääpälajistoa ovat taulakääpä ja pakurikääpä. Puusto ja pensaskerros metsäalueella on tiheää. Metsä on aikoinaan ollut avointa ja puutonta peltoa/niittyä, joka vähitellen on kokonaan metsittynyt. Tämän voi nähdä vanhoista ilmakuvista. Vuoden 1936 kuvassa alue on peltoa tai niittyä/avointa piha-aluetta. Vuonna 1955 asuinrakennukset Rajakadun ja Metsäkadun varrelle ovat jo rakentuneet, ja niiden väliin jäänyt alue on alkanut metsittyä. Nykyisin alueella kasvaa kookas lehtipuusto. Metsäalueella pesii linnuista ainakin räkättirastas, joka poikasineen näkyi maastokäynnin aikaan maastossa liikkeellä.



Kuva 3. Alue ilmakuvassa vuonna 1936, 1955 ja 2021. (Maanmittauslaitos, Paikkatietoikkuna.fi, Historialliset ilmakuvat).

Kaavamuutosalue ilmakuvassa on esitetty kuvassa alla (Kuva 44) ja valokuvia alueelta seuraavissa kuvissa (Kuva 5, Kuva 6, Kuva 8, Kuva 9).



Kuva 4. Ortokuva (Maanmittauslaitos), johon on piirretty kaavamuutosalueen sijainti. Alueen pohjoisosa on metsäinen, keskiosassa on urheilukenttä ja eteläosa on piha-alueita rakennuksineen.



Kuva 5. Linja-autoaseman piha Koulukadun suunnasta kuvattuna.



Kuva 6. Koulukatua.



Kuva 7. Urheilukentän ympärillä on hoidettua nurmialuetta ja istutettua kasvillisuutta. Kuva pohjoisen metsäalueen suuntaan.

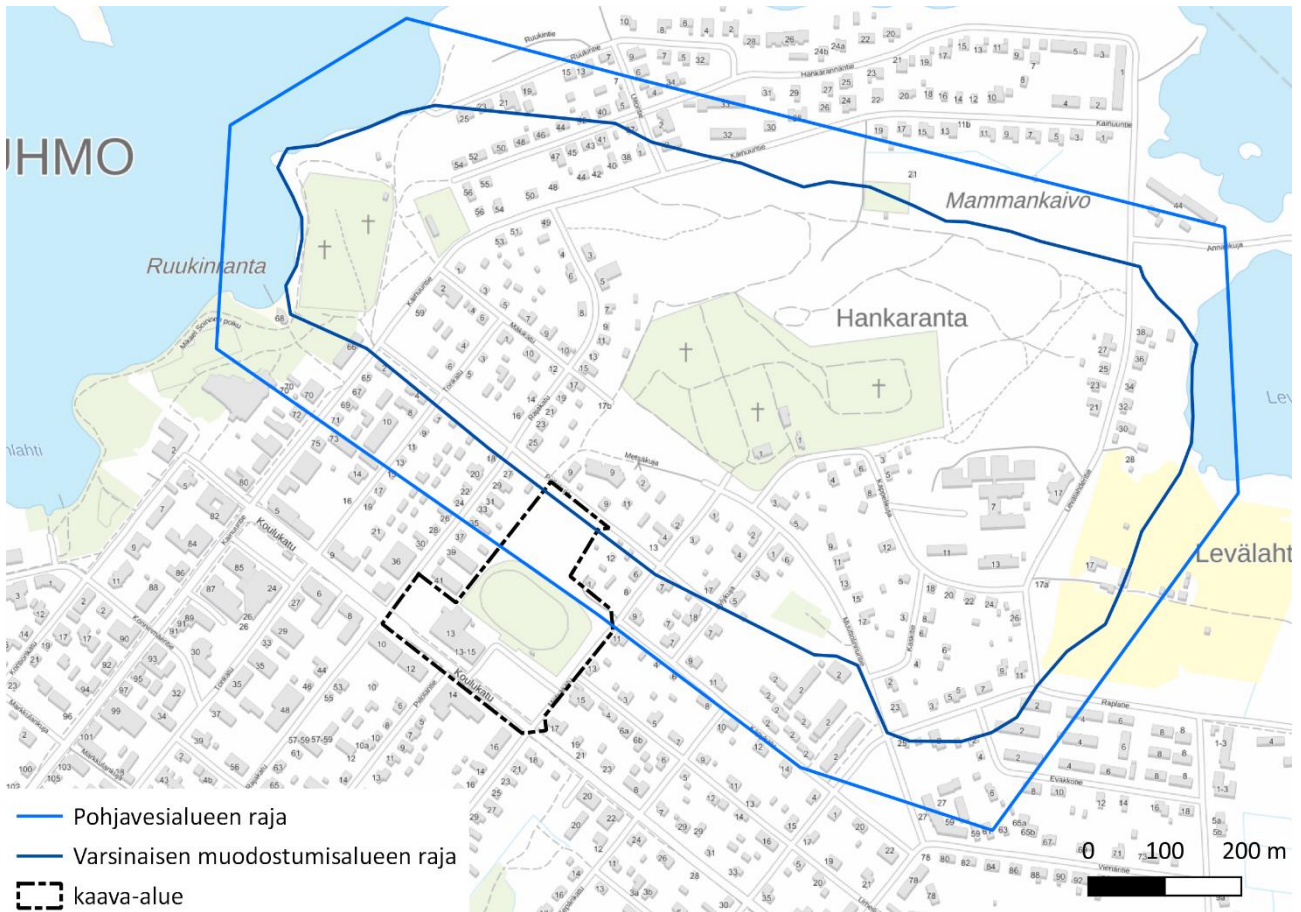


Kuva 8. Pallokuja. Pihassa kasvaa japanintatar tai sen sukuinen laji.



Kuva 9. Lehtimetsää kaavamuutosalueen pohjoisosassa urheilukentän takana.

Maaperä alueella (GTK maaperäkartta 1: 50 000) on hienoainesmoreenia. Alueella tai aivan lähiympäristössä ei ole vesistöjä. Lammasjärven rantaan on etäisyyttä lyhimmillään noin 400 m. Asemakaavamuutosalue sijaitsee vedenhankintaa varten tärkeällä pohjavesialueella Mammankaivo. Pohjavesialueen muodostumisalue on asemakaavamuutosalueen pohjoispuolella.



Kuva 10. Pohjavesialueen rajaus.

4. Alueen luontoarvot

Kaava-alueella ei ole luonnonsuojelulain, vesilain tai metsälain mukaisia suojeltuja luontotyyppejä eikä alueella esiinny uhanalaisia luontotyyppejä. Alueella ei ole luonnontilaista tai luonnontilaisen kaltaista ympäristöä. Pohjoisen osan rehevä metsäalue lisää ympäristön monimuotoisuutta tarjoamalla linnuille pesäpaikkoja ja hieman lahoppua lisäämällä, mutta alueella ei ole erityisiä luontoarvoja, eli esimerkiksi huomionarvoista lajistoa.

Kaava-alueelta tai sen läheisyydestä ei ollut tiedossa aiempia havaintoja uhanalaisista tai muista huomioitavista lajeista, eikä niitä maastokäynnilläkään havaittu.

5. Vieraslajit

Kansallisesti haitalliseksi säädettyä vieraslajia komealupiinia kasvaa Metsäkadun ja urheilukentän kulmauksessa, mutta laji ei vielä ole levinnyt kovin laajalle alueelle. Palkokujalla yhden omakotitalon pihalla kasvaa japanintatar tai sen sukuinen laji. Pihakasvia ei määritetty lajilleen.

6. Yhteenveto ja suositukset

Kaavamuuotosalueella ei ole täysin luonnontilaista ympäristöä lainkaan, vaan alueella on asfaltoituja pihvoja, omakotitalojen pihvoja, urheilukenttä hoidettuine ympäristöineen ja entiselle peltomaalle syntynyt metsä. Kaavamuuotosalueella ei ole erityisiä huomioitavia luontoarvoja, mutta pohjoisosan rehevä lehtimetsä lisää alueen luonnon monimuotoisuutta omalta osaltaan.

Vieraslaji komealupiini kasvaa urheilukentän kaakkoiskulmalla. Komealupiinin hävittäminen on hankalaa. Mahdollisen rakentamisen ja maan siirtämisen yhteydessä tulee huolehtia, että maa-ainesten mukana ei siirretä haitallisia vieraslajeja uusille alueille. Suunnittelussa kannattaa huomioida Vieraslajiportaalin (Vieraslajit.fi, 2023) ohjeet.

7. Lähteet

Hyvärinen, E., Juslén, A, Kemppainen, E., Uddström, A. ja Liukko, U.-M. (toim.). 2019. Suomen lajien uhanalaisuus – Punainen kirja 2019. Ympäristöministeriö ja Suomen ympäristökeskus. Helsinki.

Kontula, T. ja Raunio, A. 2018. Suomen luontotyyppien uhanalaisuus. Ympäristöministeriö

Metsäkeskus, Erityisen tärkeät elinympäristökuviot. Karttapalvelu osoitteessa:

<https://metsakeskus.maps.arcgis.com/apps/MapSeries/index.html?appid=a29ae4c4eb7240f0895d4ff93f04df1c> luettu 14.8.2023

Mäkelä, K. ja Salo, P. 2021. Luontoselvitykset ja luontovaikutusten arviointi. Opas tekijälle, tilaajalle ja viranomaiselle. Suomen ympäristökeskus ja Ympäristöministeriö.

Suomen Lajitietokeskus, tietopyyntö 27.6.2023

Vieraslajit. Osoitteessa <https://vieraslajit.fi/> luettu 14.8.2023